

## RIDER STELLA MARIS

### Contact technique :

Grégoire Gorbatchevsky  
contact@digitalsamovar.com  
0687281574  
www.digitalsamovar.com

### PRINCIPE DU SPECTACLE:

Durée du spectacle: 35 mn

Jauge limitée à 40 spectateurs (version crèche) / 60 spectateurs (version maternelle).

Le spectacle est à partir de 6 mois.

L'organisateur sera chargé de l'accueil des spectateurs (voir «protocole d'accueil» envoyé). La compagnie se charge de faire entrer le public sur scène, prévoir un espace pour qu'ils se déchaussent et enlèvent leur manteau.

2 comédiens en scène.

Le décor est constitué de 9 îlots en feutre (2,5m de diamètre/îlot) et un praticable au milieu lointain.

### PLATEAU:

Plateau au sol. Le public est sur les îlots sur scène.

1 praticable (h = 40cm) - **à fournir par la structure**

Tapis de danse 10m\*10m (reaménageable pour du 8mx8m au minimum).

Pendrillonage à l'allemande noir. Ouverture: 12m.

Profondeur: 12m, 10m mini.

Prévoir un aspirateur afin de nettoyer les îlots.

### LUMIERE:

La compagnie se déplace avec son ordi lumière, ainsi que les bandeaux led.

Prévoir des directs avec quadruplette dans chaque angle ainsi que sous le praticable pour la régie. De chaque angle partira un boîtier qui alimente les bandeaux leds sous les îlots ainsi qu'un par Led Par Rush 2. Un plan de feu sera fourni. Prévoir le DMX au niveau du praticable.

Prévoir un éclairage salle pour le cheminement jusqu'au bord plateau.

### SON:

Matériel à fournir:

Une enceinte 12 pouces type nexo PS15 par angle au sol en position retour, chacune seront séparée (HP1, HP2, HP3, HP4) ainsi qu'un sub de chaque côté Jardin et Cour (sub5 et sub6). Le son est géré par la Cie via un ordi au niveau du praticable, prévoir 6 DI .

### PLANNING:

Un pré-montage des draperies, du plan de feu est nécessaire.

Montage, réglages et raccords : 8 heures - 2 techniciens polyvalents

Démontage : 3 heures - 2 techniciens polyvalents

### COSTUMES:

En cas de plusieurs représentations, un nettoyage des costumes et chemise devra être possible avec mise à disposition d'une machine à laver et d'un sèche-linge.

### LOGES:

loge pour 2 personnes fermant à clés.

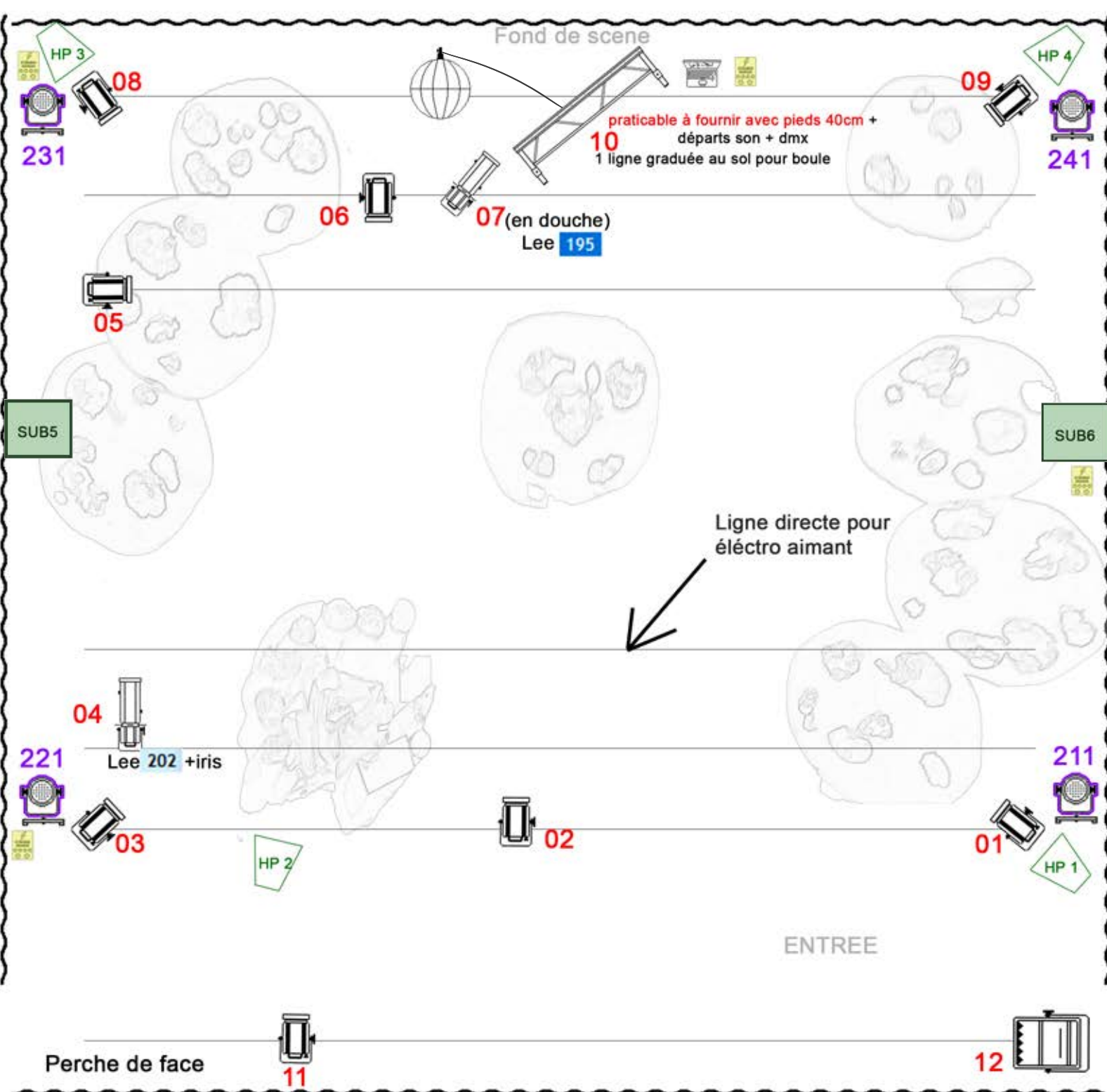
Toilettes et douches chaudes.

1 fer, 1 table à repasser, 1 portant et des cintres.

Prévoir un jeu de serviettes propres pour chaque représentations.

Un accès internet wifi est apprécié.

Nous avons besoin uniquement d'eau, mais du café, thé , barres énergétiques, chocolat et fruits frais sont toujours appréciés.



## AU SOL

## EN L'AIR



4 Directs avec quadruplette



8 PC 1KW tous équipés en R119



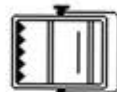
4 Par led Matin Rush en 9 canaux



2 Découpes 614 +Iris (202 & 195)



4 Enceintes 12 pouces à l'horizontal position retour



1 Cycliode pour entrée public



2 Sub 15 pouces



Ligne graduée au sol pour boule chinoise  
sous praticable à fournir avec pieds  
40cm

Espace de de 10m x 10m  
Pas beaucoup de puissance sur directs au sol  
pour par led et bandes led

01 à 12 numéro des circuits lignes graduées